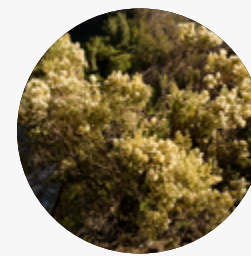


ROMERILLO

(Baccharis linearis)

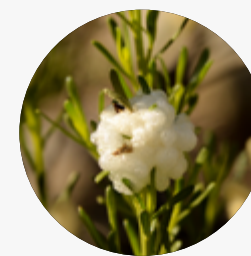
[Para más info haz click en]



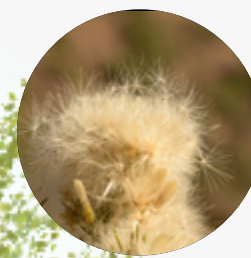
HÁBITO Y
DESCRIPCIÓN



DISTRIBUCIÓN
Y HÁBITAT



MANEJO Y
DESARROLLO



COLECTA
DE SEMILLAS



PROPAGACIÓN



USOS Y
BENEFICIOS



	E	F	M	A	M	J	J	A	S	O	N	D
		■	■									
			■	■								
			■	■	■							
									■	■		

Floración

Fructificación

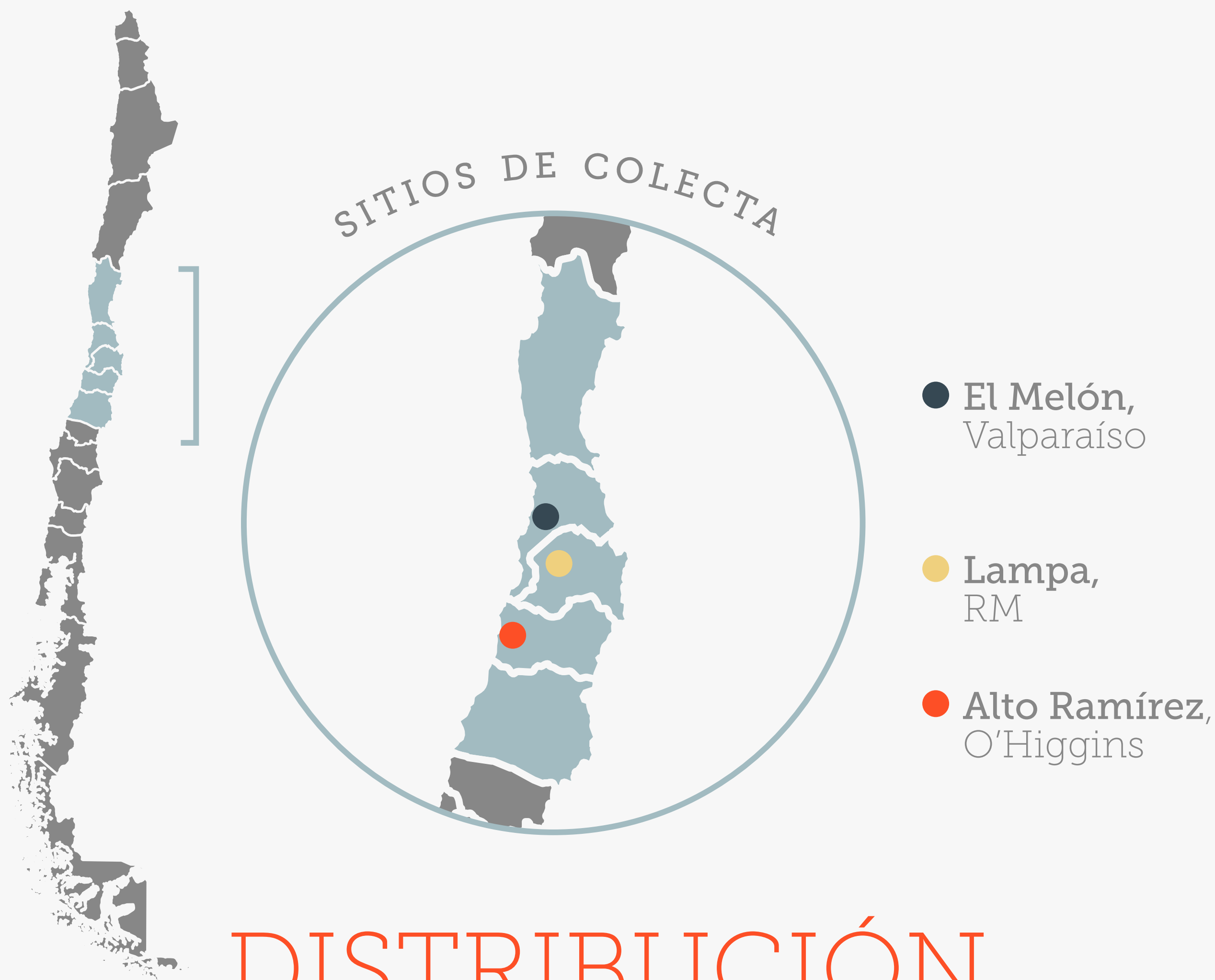
Colecta de semillas

Siembra



HÁBITO Y DESCRIPCIÓN

Arbusto perenne de hasta 2 m de altura con múltiples ramas verticales desde su base. Posee hojas lineares de 1 a 2 cm con dos o tres dientes en su borde y con muy poco pecíolo. Sus flores, de color blanco-marfil, están dispuestas en capítulos reunidos en inflorescencias. Esta especie es dioica, por lo que sus flores femeninas y masculinas están en individuos distintos. Su fruto es un aquenio de 2 mm provisto de una corona de pelusas blancas (vilano). Cada fruto posee una semilla. Su dispersión es por viento (anemocoria).



DISTRIBUCIÓN HÁBITAT Y REQUERIMIENTOS

Está presente entre las regiones de Atacama y la Araucanía, desde la costa hasta la precordillera de los Andes. Crece a pleno sol en cualquier tipo de suelo con buen drenaje, incluso en suelos áridos y degradados. Posee un requerimiento hídrico bajo.



MANEJO Y DESARROLLO

Posee un rápido crecimiento, alcanzando cerca de 1 m al segundo año. Es una especie resistente a plagas y enfermedades, excepto por el ataque de la mosquita *Rhachiptera limbata*, que promueve la aparición de agallas algodonosas de color blanco. Genera vástagos clonales que se propagan con facilidad, condición que puede ser aprovechada para acodar la especie. Posee lignotuber, lo cual le permite rebrotar después de sufrir alguna alteración como incendio, ramoneo o corta.



COLECTA DE SEMILLAS

Colectar las infrutescencias antes que las semillas sean dispersadas por el viento. Se pueden tomar las infrutescencias con la mano o cortar la ramilla completa y ponerlas dentro de bolsas de papel. Una vez colectadas se deben secar en caso que estén húmedas y limpiarlas sacando los restos de ramillas y hojas, y en lo posible el vilano de los frutos. Se pueden almacenar en bolsas de papel a temperatura ambiente en un lugar fresco y seco. El rendimiento de la especie es de 4.800.000 semillas por kilo.



PROPAGACIÓN

Se realiza en almácigo estratificado en invierno o normal en primavera. La germinación se mejora al remojar las semillas en agua tibia por 24 horas obteniendo resultados de germinación sobre el 90%. Las plántulas se repican a bolsa cuando tienen dos hojas verdaderas. También puede propagarse por estacas de ramas herbáceas de plantas madres cultivadas en vivero. Las estacas se pueden dejar en agua y una vez enraizadas se plantan en un contenedor. El sustrato es una parte de tierra del lugar, una de compost y una de arena.



USOS Y BENEFICIOS

El romerillo es una especie nodriza que ofrece condiciones beneficiosas para que otras plantas crezcan bajo él. Es una excelente especie para recuperar terrenos degradados o semi erosionados, pues es una especie pionera. Existen descritas varias propiedades medicinales, como el uso de su resina para dolores de cabeza, o el uso de sus hojas como infusión.

GLOSARIO

Acodado | técnica de reproducción asexual que consiste en formar nuevos ejemplares a partir de una rama de la planta madre, sin separarla de esta, induciendo la generación de raíces.

Almácigo | estrategia de siembra en el que varias semillas de la misma especie se germinan y cultivan en un tipo cajón para luego ser repicadas a un contenedor individual.

Capítulo | inflorescencia con forma de receptáculo donde se insertan las flores, rodeadas por brácteas (hojas modificadas). El conjunto es funcionalmente como una flor.

Cepellón | masa de suelo y raíces compactada que se forma dentro del contenedor.

Cotiledones | par de hojas primarias que aparecen cuando la plántula germina.

Deciduo | que pierde sus hojas en alguna época del año.

Estratificación fría | aplicación de frío a las semillas para romper su latencia. Una vez que la semilla acumule cierta cantidad de horas de frío logrará germinar.

Escarificación | tratamiento pre germinativo por el cual se usan medios químicos o físicos para debilitar la testa de la semilla y favorecer el ingreso de agua a su embrión.

Exocarpio | capa externa del fruto, que corresponde a la cáscara de una fruta.

Folíolos | cada uno de los elementos individuales en los que se divide una hoja compuesta.

GLOSARIO

Hoja verdadera | hoja que emerge después de los cotiledones y que ya posee las características de forma y función definidas por la especie.

Lignotuber | engrosamiento del cuello de la raíz de algunas especies leñosas que, al ser afectada por perturbaciones externas, inducen la formación de abundantes brotes.

Maceración | proceso de remojo de la semilla en agua para retirar la cubierta carnosa.

Pubescente | órgano vegetal que posee tricomas, dando la impresión de poseer pequeños pelos.

Repicar | proceso de extracción de las plántulas de la almaciguera para su trasplante a contenedores individuales.

Raíz pivotante | tipo de raíz profunda cuyo crecimiento ocurre de forma vertical hacia abajo en el suelo.

Semilla ortodoxa | semillas que pueden ser secadas y almacenadas durante un tiempo variable sin perder la capacidad de germinar posteriormente.

Tierra del lugar | se refiere al suelo presente en el lugar en el que se están propagando las plantas.

Tricoma | apéndice con forma de pelo que nace desde la epidermis de la planta y que pueden liberar químicos que atraen polinizadores, evitan el efecto de la radiación o generan daño a posibles herbívoros, entre otros.

Vilano | conjunto de pelos o escamas situados en el extremo del fruto de algunas especies, y que facilita su dispersión. También conocido como pappus.